



EESTI VEE- ETTEVÕTETE LIIT
ESTONIAN WATER WORKS ASSOCIATION

Kinnitatud EVEL üldkoosolekul 23.03.2012

Eesti Vee-ettevõtete Liidu

STRATEEGIA

2012-2016

Sisukord

I	STRATEEGIADOKUMENDI EESMÄRK JA LOOMELUGU	3
II	EVEL'I HETKEOLUKORD	4
III	EVEL'I MISSIOON JA VÄÄRTUSED	9
IV	EVEL'I STRATEEGIA PÕHIOLEMUS	10
V	EVEL'I TEGEVUSE EESMÄRGID NING NENDE TÄITMISEKS VAJALIKUD ÜLESANDED	11
VI	EVEL'I TOIMIMISMUDEL STRATEEGIA ELLUVIIMISEKS	14
VII	STRATEEGIA SEIRE JA TULEMUSTE HINDAMINE	15
	LISAD	16
	Finantsprognoos 2011-2015	16
	Tegevuskavad	16
	Strateegia seire maatriksid	16

I STRATEEGIADOKUMENDI EESMÄRK JA LOOMELUGU

EVEL'i strateegilise tegevuse ja käesoleva dokumendi eesmärk on mõtestada lahti EVEL'i tegevusele seni soodsalt mõjunud asjaolud, kasutada targalt tänaseid ja hinnata homseid võimalusi. Mõistlike ja nutikate sammude seadmine eeldab tasakaalukust ja valikute analüüsi.

EVEL-i strateegia valmis ajavahemikus jaanuar 2011 - veebruar 2012. Selle ajavahemiku jooksul:

- 1) Konsulterisime partneritega, viisime läbi vestlusringid Eesti erinevates paikades ning moodustasime neli sidusrühma: Lõuna, Põhja, Ida ja Lääne sidusrühm.
- 2) Pidasime mõttetalgud Haapsalus, tuletasime meelde varasemaid kogemusi, moodustasime strateegia töörühma.
- 3) Viisime läbi ankeetküsitluse, tegime analüüsi, selgitasime välja tugevused ja nõrkused ning ootused ja võimalused.
- 4) Sõnastasime EVEL'i missiooni, väärtused, üld- ja strateegilised eesmärgid ning nende saavutamiseks vajalikud ülesanded.
- 5) Muutsime vastavalt EVEL'i põhikirja.

EVEL'i strateegia loomeprotsessi eestvedajaks oli EVEL'i juhtkond, kaasates EVEL'i liikmeid. Strateegia eelnõu esitatakse kinnitamiseks EVEL'i üldkoosolekule. Käesolev strateegiadokument määrab strateegilised eesmärgid aastateks 2012- 2016.

Strateegiadokument vaadatakse üldkoosoleku poolt läbi ja vajadusel täiendatakse üks kord aastas. EVEL'i strateegiat tutvustatakse EVEL'i liikmete poolt klientidele ja koostööpartneritele. Strateegia on EVEL'i juhtkonnale aluseks oluliste otsuste langetamisel. EVEL'i liikmed on strateegia üle uhked, oma tegevuses ambitsioonikad ning eeskujuks teistele.

II EVEL'i HETKEOLUKORD

EVEL'i eesmärk ja struktuur

EVEL asutati 1995.a. aprillis 11 vee-ettevõtte poolt. EVELi juhtorganid on liikmete üldkoosolek ja juhatus, täidesaatvaks organiks direksioon. EVEL on mittetulundusühing.

EVEL'i põhikirjaline eesmärk on kaasa aidata liidu liikmete tehnilis-majandusliku taseme tõstmisele ja ühistegevuse arendamisele. Samas ei ole selle eesmärgi täitmiseks olnud konkreetseid mõõdikuid ja EVELi eesmärgi täitmist ei ole mõõdetud. Võimalik, et EVEL on põhikirjalist eesmärki tõlgendanud liialt kitsalt, olles enamjaolt orienteeritud vee-ettevõtete huvidele. Põhiküsimus, mis on vee-ettevõtete strateegilised huvid, mis tagavad eduka tegutsemise pikemas perspektiivis, on jäänud ebaselgeks. Sellest lähtuvalt on vähe tähelepanu pööratud tarbijate ootustele teenuste ja teeninduse kvaliteedi osas, keskkonnakaits ühiskonna heaolule üldisemas plaanis.

EVEL'i maine

EVEL'i maine ei rahulda liikmeid.

EVEL'i mitterahuldava maine peamised põhjused on:

- avalikkuse poolt tuntud arvamusiidri puudumine,
- nõrk suhtlus ja suhted avalikkusega (sealhulgas tarbijatega),
- vähene tuntus avalikkuses ja ebapiisav meediakajastus,
- liikmeskonda ei kuulu vee-ettevõtete enamus,
- nõrk teabelevi süsteemsus ja atraktiivsus,
- soikunud rahvusvaheline suhtlus.

Hinnang EVEL'i tegevuste hetkeseisule

Liikmete suhtumine EVEL'i tegevustesse on positiivne. Positiivse suhtumise aluseks on soov kuuluda EVEL'i liikmeskonda, saades vastu võimaluse suhelda, osaleda ühiskoolitustel ja lahendada koos sarnaseid probleeme.

Seadusloome osas on EVEL'i tulemuslikkus olnud pigem tagasihoidlik, kuid see on muutunud positiivsemaks. Selle põhjuseks on olnud EVEL'i madal maine seadusloojate silmis, passiivsus ja vähene süsteemsus initsiatiivi võtmises ning hoidmises. EVEL peab seadusloomes olema oluliselt mõjukam partner seaduse loojatele kui seda senini on suudetud. Tuleb märkida, et riigi institutsioonid ja juhtpoliitikud on hakanud enam tähelepanu pöörama huvigruppide kaasamisele ja hea õigusloome praktika propageerimisele. EVEL'i suutlikkus õigusruumi mõjutavates protsessides efektiivselt tegutseda on täna veel nõrk. Ebapiisav on nii inim- kui raharessurss.

Koolitustegevus on pigem positiivne. See on olnud aktiivne, liikmetele kõige nähtavam, mõistetavam ja mõõdetavam EVEL-i tegevus. Koolitustel osalemine rahuldab ka liikmete

suhtlemisvajadust. Ilmselt ei ole see piisav põhjus rahuloluks ega saa olla kõige olulisemaks tegevuseks EVEL'i eesmärkide saavutamisel.

Oluline on koolituste maksumus liikmetele. EVEL'i seminarid olid reeglina kuni 2011. aastani liikmetele tasuta ja mitteliikmetele tasulised. Alates 2011. aastast on koolitused olnud tasulised ka liikmetele, kattes kohvipauside ja materjalide kulusid. Lõplikult on kokkuleppimata, mis osas toimub kulude katmine liikmemaksu arvelt ja millises mahus on koolitus tasuline. Koolituste korraldamine EVEL turunduse (PR) aspektist lähtuvalt vajab senisest enam läbimõtlemit.

Teabelevi on EVEL'i jaoks ülioluline. Kõige efektiivsemaks teabelevi kanaliks saab olla koduleht, mis oli pikemat aega mitterahuldavas olukorras ja mõjus halvasti EVEL'i mainele. Koduleht uuendati 2011. aasta lõpuks (www.evel.ee). Veebi kaudu hoitakse EVEL'i liikmed kursis oluliste ja aktuaalsete teemadega, edastatakse dokumente, informeeritakse sündmustest.

EVEL'i „Teataja” on varasematel aastatel ilmunud neli korda aastas. Seal on leidnud käsitlemist nii vee-ettevõtete statistilised andmed nn indikaatornäitajad kui ka tehnilist laadi kirjutised ja seminaride ettekanded. „Teataja” on väheatraktiivne. Liikmed on „Teataja” ilmumise vajaduse osas üldiselt positiivsed. „Teataja” on varasemalt ilmunud paber kandjal, viimati üksnes elektrooniliselt. „Teataja” sihtgrupiks on olnud liikmeskond. Tänapäevaks on „Teataja” ilmumine katkenud kuni kommunikatsioon on PR kontekstis terviklahendusena läbimõeldud.

EVEL-il puudub organisatsioonist väljapoole suunatud perioodiliselt ilmuv teabekandja, atraktiivne materjal, mida saaks jagada sidusorganisatsioonidele, potentsiaalsetele liikmetele ja teistele sihtrühmadele.

Veemajanduse tegevusnäitajate kogumine ja võrdlusanalüüs. EVEL-i poolt liikmetelt kogutud veehinna info on hea. Vähem rahulolu pakub nn tehniliste- ja majanduslike indikaatornäitajate kogumise alused, viisid, analüüs ja mõttekus. Täielikult on puudu EVEL-i vee-ettevõtete kvaliteedinäitajate mõõdikud võrdlusanalüüsi koostamiseks (benchmarking).

EVEL on moodustanud töörühma ja alustanud tööd indikaatorite kogumise ja võrdlusanalüüsi tegemise mõtestamiseks.

Ühistegevus väljendub töös ja vabaaja sisustamises. Töölasele väljendub ühistegevus peamiselt töörühmade tegevuse kaudu teatud teema lahendamiseks. Kogunetakse ümarlauaaruteludeks. Vabaaja veetmise tähtsündmuseks on EVEL suvepäevad. Ühistegevus ei ole veel piisavalt selgesti kirjeldatud ja süsteemne. Kõiki võimalusi ühistegevuse arendamiseks ei ole analüüsitud. Liikmete poolt on oodatud ühishanked teenuste ja asjade ostmiseks. Läbimõtlemita on ühistegevuse stimuleerimise vajadused ja võimalused. Väga eripalgeliste liikmete vajaduste ja võimaluste mitmekesisus esitab ühistegevusele suure väljakutse.

Tänapäevaks on ellu kutsutud ja töötavad viis töörühma:

1. Strateegia töörühm (lühend STR), loodi EVEL juhatuse otsusega 25.03.2011. Eesmärgiks on olla EVEL arengustrateegia loome- ja uuendusprotsessi eestvedaja.

2. Seadusloome töörühm (lühend SLT), loodi EVEL juhatuse e-otsusega 20.05.2011. Eesmärgiks on vee-ettevõtluse keskkonna parandamine osaledes aktiivselt asjakohaste õigusaktide loome- ja uuendusprotsessis.
3. ÜVK liitumistasu töörühm (lühend ÜVKT), loodi EVEL juhatuse otsusega 08.06.2011. Eesmärgiks on ühisveevärgi ja –kanalisatsiooni (ÜVK) seaduse rakendamisest tulenevate ÜVK liitumistasude meetodika ja ÜVK liitumise- ja kasutamise eeskirjade väljatöötamine.
4. Indikaatorite töörühm (lühend INT), loodi EVEL juhatuse otsusega 05.09.2011. Eesmärgiks on EVEL vee-ettevõtete tehniliste-, majanduslike- ja kvaliteedi indikaatorite kogumise mõtestamine ning väljatöötamine, et teha vajalikke ning usaldusväärseid võrdlusanalüüse-järeldusi vee-ettevõtluse olukorrast ja vee-ettevõtete toimimisest võrreldes teiste EVEL liikmes-ettevõtetega (aga ka teiste vee-ettevõtetega kui võimalik). Andmed ja järeldused on kasutatavad vee-ettevõtete tegevuse parendamiseks ja seaduste loome juures vee-ettevõtluskeskkonna tõhustamiseks.
5. Kommunikatsiooni töörühm (lühend PRT) loodi EVEL juhatuse otsusega perioodil 13.-20.01.2012. Kommunikatsiooni töörühm tegutseb EVEL sise-, välis- ja avalike suhete korraldamise, liikmete ja tema partnerite vahelise hea koostöökeskkonna loomise ja hoidmise ning uute liikmete kaasamise nimel.

Tunnustamisega seotud tegevused ja sümbolika on siiani juhuslik ja vajavad väljatöötamist.

Seni puudub märgilise tähtsusega regulaarselt toimuv üritus, mis oleks EVEL'i väärtushinnanguid esindav ja meedia tähelepanu pälvivaks sündmuseks.

Aruteluks on võetud stipendiumi statuudi väljatöötamine ja rakendamine üliõpilastele.

Rahvusvaheline tegevus on soikunud. Hetkel ei kuulu EVEL ühtegi rahvusvahelisse organisatsiooni ega oma püsivaid koostöövorme ja sidemeid. Varasematel aastatel olid tööalased sidemed EUREAU'ga (European Federation of National Associations of Water and Wastewater Services <http://eureau.org/>). EVEL liikmelisus EUREAU's on peatatud. EVEL juhatus on võtnud kaalutlusele sidemete taastamise EUREAU's.

Plaane peetakse ka sidemete taastamiseks Läti ja Leeduga nn Balti koostöö nime all, mis võiks väljenduda kõrgetasemelise konverentsi korraldamisega.

EVEL kompetentsi keskusena on kujunemas. Hetkel on liikmete kompetentsid kaardistamata, süstematiseerimata ja ebapiisavalt organiseeritud. Kompetentside koondamine ja väljund on hetkel peamiselt töörühmade töö tulemustes. Samas ootavad liikmed, et EVEL juurde saaks koondatud ka konkreetseid spetsialiste (nn EVEL poolt soovitatavad usaldusisikud), kelle poole saaksid liikmed pöörduda konkreetsete küsimustega. Liikmete ühinemine kompetentsi ja klienditeeninduse kvaliteedi tõhustamise eesmärgil on saanud trendiks.

Liikmete kompetentside tõhus organiseerimine ja tõstmine ning sellealase teabe oskuslik levitamine võib saada peamiseks teguriks, millele EVEL mõju ja maine toetuvad.

EVEL'i liikmetele suunatud tegevused ja teenused ei ole piisavalt arvestanud liikmeskonna erisusi vajaduste ja ootuste osas. Puuduvad EVEL tegevuste tulemusnäitajad (mõõdikud).

Sihtrühmade ja olemasolevate liikmete kirjeldus. EVEL'il on täna 59 juriidilisest isikust liiget sh 39 VK teenust osutavat vee-ettevõtet ning 20 veemajandus-alaga seotud firmat (konsultandid, VK taristu tarvikute müüjad, ehitajad).

EVEL'i liikmed on strateegia loomeprotsessis teatud kõhklustega jõudnud kokkuleppele, et veemajanduse valdkonnas tegutsevate eripalgeliste juriidiliste isikute liit on pigem EVEL'i tugevus. Küsimuseks on kuidas tagada vee-ettevõtete huvide esindatus nii, et vee-ettevõtted oleks arengusuundade otsustajateks ja mitte-vee-ettevõtted tunnetaks selles oma selget rolli ja kasu.

Koostöö partneritega. Koostöö kohalike omavalitsustega (KOV-idega) on olnud peamiselt Linnade Liidu tasemel seadusloome protsessis, mis ei ole piisav kuna KOV-id on peamiselt vee-ettevõtete omanikud ja veeteenuse arengute eest vastutajad. EVEL on algatanud ja teostab koostöös Keskkonnaministeeriumiga (KKM) koolitusprojekti, mille peamiseks sihtrühmaks on peale vee-ettevõtete ka KOV-ide spetsialistid ([evelÜVVK koolitus](#)). Projekti elluviimine annab võimaluse tihedamalt suhelda KOV-idega, nende liitudega ning EVEL maine tugevdamiseks kohalikes kogukondades.

Head koostöösidemed on Keskkonnaministeeriumiga (KKM) ka seadusloome vallas. Kavatsus on hakata korraldama regulaarseid ümarlaudasid. Sõlmitud on [VABA TAHTE LEPING](#).

Tõhustumas on koostöö Sotsiaalministeeriumiga/Terviseametiga, Majandus- ja Kommunikatsiooniministeeriumiga/Konkurentsiametiga, Siseministeeriumiga/Päästeametiga ja teiste oluliste partneritega.

Lobbytöö tervikuna vajab konkreetsemat organiseerimist ja tõhustamist.

Koostöö koolitus- ja teadusasutustega on seni olnud vähese tähelepanu all. Sellel suunal on edasiliikumiseks kavatsusi ja toimuvad konsultatsioonid. Konsultatsioone on alustatud sidemete tugevdamiseks Tallinna Tehnikaülikooliga. Kavas on korraldada ümarlaud, et analüüsida veemajandussektoris toimuvaid arenguid ja probleeme.

Koostöö teiste EVEL tegevusvaldkonnaga kokkupuudet omavate erialaliitudega on olnud ainult koolitustegevuses Eesti Veevarustuse ja Kanalisatsiooni Inseneride Seltsiga (EVKIS <http://www.evkis.ee/>) ja Eesti Veeühinguga <http://www.veeyhing.ee/>. Ressursside koondamine ühisürituste ja -tegevuste korraldamiseks vajab enam tähelepanu.

EVEL on esindatud mitmetes veemajandussektorit mõjutavates riiklikes struktuurides, nagu näiteks KKM Veemajanduskomisjon. Aktuaalset ülevaadet saab jälgida EVEL veebil <http://www.evel.ee/organisatsioon/koostoopartnerid/>

Tarbija teadlikkus vee-ettevõtlusest ja vee-ettevõtete tegevusest on tagasihoidlik. Vee-ettevõtete juhid tunnetavad, et valdavaks on vaenulik hoiak vee-ettevõtetesse ja nende juhtidesse kui

kasuahnetesse ja tarbija huvide suhtes ükskõiksetesse monopolistidesse. Sageli aitavad poliitikud oma populistlike sõnavõttudega (või siis vaikimisega) seda hoiakut süvendada. Puuduvad koostöösidemed Tarbijate Liiduga ja Tarbijakaitsega.

EVEL rahalised vahendid pärinevad peamiselt liikmemaksudest ja vähesel määral teenuste eest saadavast tasust ning sihtfinantseeringutest (projektid). Kindlasti vajab tõhustamist projektipõhine tegevus koos lisavahendite järjekindla hankimisega erinevatest rahastusallikatest. Suurenev liikmeskond võimaldab rahaliste vahendite seisu parandada. Kasutamata võimaluseks on teenuste ja toodete tasuline reklaam EVEL-i teabelevi kaudu.

III EVEL'i MISSIOON JA VÄÄRTUSED

Oleme veemajanduse esindusorganisatsioon, kes loob koostöös liikmete ja partneritega parimat vee-ettevõtluse keskkonda.

Meie väärtusteks on avatus, ühendatud pädevus, usaldusväärsus ja ühistegevus.

EVEL'i igapäevases tegevuses väljenduvad need väärtused järgmiselt:

AVATUS

- liit omab aktiivset kontakti huvigruppidega ja kaasab neid oma tegevustesse
- me leiame igale küsimusele üheselt mõistetava vastuse
- oleme paindlikud ja julgeme otsustada
- meie ukсед on avatud kõigile
- meie meel ja mõte on vabad

ÜHENDATUD PÄDEVUS

- jagame oma parimaid süsteemseid teadmisi ning oskusi
- väärtustame kogemusi ja mõistame neid kuulata, märgata, ühendada ja jagada
- tegutseme mõistlikult ja tasakaalukalt
- oleme uudis- ja õpihimulised
- täidame ja arendame ühist teaberuumi
- loome uusi väärtusi

USALDUSVÄÄRSUS

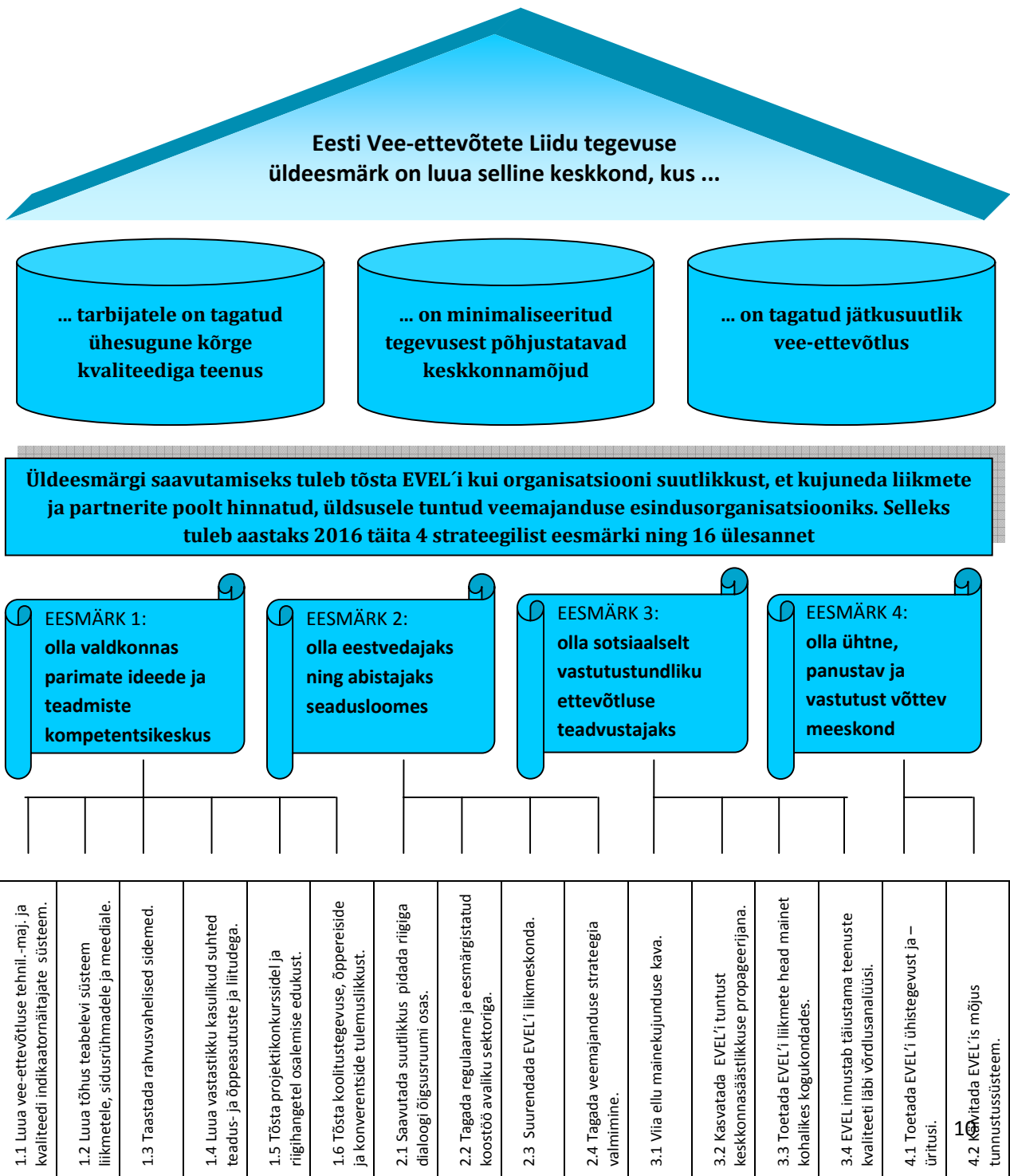
- oleme eetilised
- meie sõnad ja teod ühtivad
- meil on majanduslik ja sotsiaalne vastutustunne

ÜHISTEGEVUS

- oleme sõbralikud ja meil on koos hea olla
- oskame näha ja kuulata oma inimesi, tunda rõõmu õnnestumistest ja olla toeks raskustes
- tunnustame oma väarikaid inimesi ja tegusid

IV EVEL'i STRATEEGIA PÕHIOLEMUS

EVEL'i käesolev strateegia on oma olemuselt organisatsiooni arengustrateegia, mis loob eeldusi jõuda tulevikus koostöös riigiga arenenud vee-ettevõtluse keskkonnani.



V EVEL'I TEGEVUSE EESMÄRGID NING NENDE TÄITMISEKS VAJALIKUD ÜLESANDED

Eesti Vee-ettevõtete Liidu tegevuse üldeesmärk on luua selline keskkond. kus:

... tarbijatele on tagatud ühesugune kõrge kvaliteediga teenus;

... on minimaliseeritud tegevusest põhjustatavad keskkonnamõjud;

... on tagatud jätkusuutlik vee-ettevõtlus.

EVEL'i strateegilise eesmärgi elluviimise võtmeks on selgeid sihte teadev võimekas ja aktiivne tegevliider koos kompetentse ning motiveeritud meeskonnaga. Kaasatakse oskuslikult liikmeid, tunnetatakse nende ootusi, ollakse paindlikud ning mõistetakse kujundada eesmärkideni viivat ühist toimimisruumi.

Strateegilised eesmärgid

EVEL'i strateegial on 4 põhieesmärki, mis tagavad pikemas perspektiivis eelpool toodud üldeesmärgini jõudmise. Strateegiliste eesmärkide täitmiseks on püstitatud ülesanded ning täpsustatud nende tulemuslikkuse tõendamise näitajad aastaks 2016.

Eesmärk 1: OLLA VALDKONNAS PARIMATE IDEEDE JA TEADMISTE KOMPETENTSIKESKUS

Ülesanded	Tulemuslikkuse näitajad perioodil 2012-2016
1.1 Luua vee-ettevõtluse tehnilis-majanduslike ja teenuse kvaliteedi indikaatornäitajate kogumise ja analüüsi süsteem.	<ul style="list-style-type: none">välja on töötatud tegevusnäitajad ning nende kogumise ja analüüsi meetodikaandmed on talletatud vastavas andmebaasisregulaarselt valmivad andmete põhjal võrdlusanalüüsid (benchmarking)
1.2 Luua tõhus teabelevi süsteem liikmetele, sidusrühmadele ja meediale.	<ul style="list-style-type: none">külastatavuse analüüs näitab, et EVEL'i veebileht on saanud pidevaks infoallikaks liikmetele ja sidusrühmadeleliikmed on rahul saadava teabe regulaarsuse, arusaadavuse ning mahugaliikmed tunnetavad EVEL tuntuse tõusu
1.3 Taastada rahvusvahelised sidemed.	<ul style="list-style-type: none">EVEL on EUREAU liige ning koostööpartner kõigile Baltikumi, Venemaa ja Põhjamaade sõsarliitudele

1.4 Luua vastastikku kasulikud koostöösuhted teadus- ja õppeasutuste, kutsekoja ning teiste erialaliitudega.	<ul style="list-style-type: none"> ▪ sõlmitud on koostöölepped Tallinna Tehnikaülikooli, Eesti Maaülikooli ja Tartu Ülikooliga ▪ Eesti Veeühingu ja Eesti Veevarustuse ja Kanalisatsiooni Inseneride Seltsiga on sõlmitud koostöö raamlepingud ▪ läbi on viidud vähemalt 5 koostööprojekti ▪ välja on töötatud reoveepuhastite operaatorite kutsestandard ja õppekava
1.5 Tõsta projektikonkurssidel ja riigihangetel osalemise edukust.	<ul style="list-style-type: none"> ▪ vähemalt 30% eelarve tuludest on saadud läbi riigihangete ja projektide
1.6 Tõsta koolitustegevuse, õppereiside ja konverentside tulemuslikkust ning vajadusest lähtuvust.	<ul style="list-style-type: none"> ▪ koolituslaadsete tegevuste kohta kogutakse regulaarset tagasisidet ▪ tagasiside hinnang ei lange keskmiselt alla 3 punkti 4st

Eesmärk 2: OLLA EESTVEDAJAKS NING ABISTAJAKS SEADUSLOOMES, ET PARANDADA VEE-ETTEVÕTLUST MÕJUTAVA ÕIGUSRUUMI KVALITEETI

Ülesanded	Tulemuslikkuse näitajad perioodil 2012-2016
2.1 Saavutada suutlikkus teha argumenteeritud ettepanekuid ning pidada riigiga dialoogi veekeskonna õigusruumi osas.	<ul style="list-style-type: none"> ▪ vee-ettevõtlust puudutavate õigusaktide määr, milles EVEL on saanud kaasa rääkida kasvab ▪ arvestatud sisuliste ettepanekute suhtarv on tõusnud üle 60%
2.2 Tagada regulaarne ja eesmärgistatud koostöö avaliku sektoriga.	<ul style="list-style-type: none"> ▪ kogutud andmed näitavad kontaktide arvu, panustatud aja ning EVEL'i osaluse määra tõusu
2.3 Suurendada EVEL'i liikmeskonda.	<ul style="list-style-type: none"> ▪ EVEL'i liikmeskond on tõusnud 90 protsendini valdkonna vee-ettevõtetest, kes opereerivad reoveekogumisaladel 2000 IE ja enam
2.4 Tagada veemajanduse strateegia valmimine.	<ul style="list-style-type: none"> ▪ vee-ettevõtete olemasolev olukord on kaardistatud ja on selgitatud rahavajadus uueks finantsperioodiks 2014 ... 2020 ▪ seni korrastamata veevarustuse ja reoveekäitlusega elanikkonnale nõuetele vastava joogivee ja reoveepuhastuse tagamise meetmed on kavandatud ▪ veemajanduse strateegiadokument on valminud

Eesmärk 3: OLLA SOTSIAALSELT VASTUTUSTUNDLIKU ETTEVÕTLUSE TEADVUSTAJAKS, ET VEE-ETTEVÕTTED OMAKS KOGUKONNAS VÄÄRIKUST

Ülesanded	Tulemuslikkuse näitajad perioodil 2012-2016
3.1 Viia ellu mainekujunduse kava	<ul style="list-style-type: none"> ▪ mainekujundus-strateegia on valmis ja rakendatud ▪ EVEL'i tuntuse ja maine näitajad on paranenud ▪ EVEL'il on olemas avalikkusele tuntud maineüritus
3.2 Kasvatada tarbijate seas EVEL'i tuntust keskkonnasäästliku mõtteviisi propageerijana	<ul style="list-style-type: none"> ▪ liikmete kliendirahulolu uuringud näitavad vastavat hinnangute muutust ▪ EVEL'i maine uuring näitab hinnangute muutust
3.3 Toetada EVEL'i liikmete head mainet kohalikes kogukondades.	<ul style="list-style-type: none"> ▪ liikmete poolt teavitatud kogukondlike ettevõtmiste arv kasvab ▪ liikmete ja EVEL'i poolt küsitud tagasiside näitab maine tõusu
3.4 EVEL innustab oma liikmeid täiustama teenuste kvaliteeti läbi võrdlusanalüüsi ja parimate praktikate	<ul style="list-style-type: none"> ▪ võrdlusanalüüsi indikaatorite seire näitab tõusutrendi

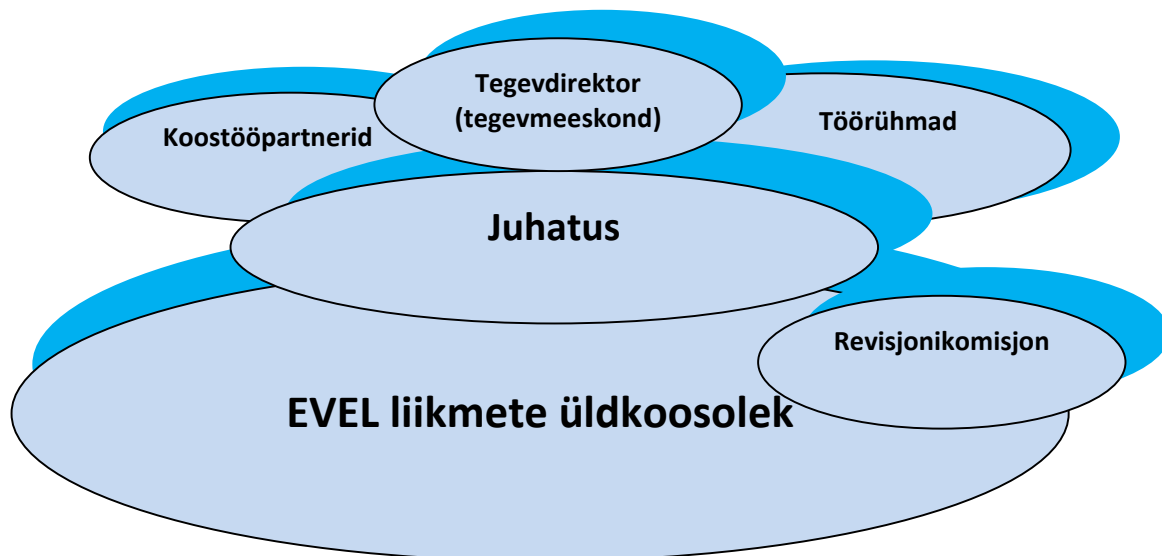
Eesmärk 4: LUUA LIIKMESKONNAST HEA JA ÜHTNE MEESKOND, KES ON VALMIS PANUSTAMA JA VASTUTUST VÕTMA

Ülesanded	Tulemuslikkuse näitajad perioodil 2012-2016
4.1 Toetada EVEL'i ühistegevust ja -üritusi, mis soodustavad liikmete kaasatust ja omaalgatust	<ul style="list-style-type: none"> ▪ töörühmades osalevate liikmete osakaal on suurenenud ▪ liikmete roll ürituste korraldamise juures on tõusnud
4.2 Käivitada EVEL'is mõjus tunnustussüsteem.	<ul style="list-style-type: none"> ▪ tunnustamise statuudid on ettevalmistatud ja käivitatud

VI EVEL'i ELLUVIIMISEKS

TOIMIMISMUDEL

STRATEEGIA



Liidu kõrgemaiks organiks on EVEL liikmete üldkoosolek. Korraline üldkoosolek toimub üks kord aastas, kus muu hulgas vaadatakse läbi juhatuse ja revisjonikomisjoni aruanne ja eelarve ning kinnitatakse need. Üldkoosolek annab hinnangu juhatuse tegevusele ning volituse lisaelarve kinnitamiseks. Üldkoosolek kinnitab arengustrateegia ning teeb selles vajadusel muudatusi.

Liidu tegevust juhib ja Liitu esindab üldkoosoleku poolt valitud kolme kuni üheksaliikmeline juhatus, mille tööd juhib juhatuse poolt valitud esimees. Juhatuse peamisteks ülesanneteks on Liidu üldkoosoleku otsuste ja põhikirjaliste eesmärkide täitmise realiseerimine, Liidu arengustrateegia kavandamine, avalikkusega suhtlemise korraldamine ja tegevdirektori töölevõtmine. Juhatusel on õigus moodustada tegevdirektori ettepanekul töörühmi ja määrata nendesse liikmeid. Juhatuse koosolekust võivad osa võtta kõik Liidu liikmed nõuandva häälega. Juhatuse koosolekute protokollid on kättesaadavad kõigile Liidu liikmetele.

Liidu organisatsioonilist tööd, jooksvat asjaajamist ja igapäevast tööd juhib ning korraldab tegevdirektor, kes juhindub oma tegevuses Liidu põhikirjast, üldkoosoleku ja juhatuse otsustest ning arengustrateegiast. Tegevdirektor korraldab ka tööd töörühmade ja koostööpartneritega. EVEL'i arengustrateegia elluviimiseks on vajalik, et tegevdirektori meeskonda kuuluks vähemalt kolm põhikohaga töötajat: tegevdirektor, juhiabi-assistent ja analüütik-konsultant. Projektipõhiste- ja muude lühiajaliste ülesannete täitmiseks palgatakse tööjõudu vastavalt vajadusele.

Revisjonikomisjon teeb üldkoosoleku ülesandel järelevalvet Liidu teiste organite üle ja on aruandekohustuslik Liidu üldkoosoleku ees.

VII STRATEEGIA SEIRE JA TULEMUSTE HINDAMINE

EVEL'i strateegia seiret ja tulemuslikkust hindab EVEL'i **juhatuse üks kord aastas** strateegia seirekoosolekul.

Hindamise aluseks on tegevjuhi poolt täidetud **seirearuanne**. Juhatus poolt antud hinnangud ning ettepanekud märgitakse seirearuande kommentaaride lahtrisse ning võetakse arvesse järgmiste aastate tegevuskavade kujundamisel.

Seirearuanne saadetakse EVEL-i liikmetele ning võetakse hinnangu andmiseks päevakorda juhatuse seirekoosolekule järgneval üldkoosolekul.

Hinnang käesolevas strateegiadokumendis toodud strateegiliste eesmärkide täitmisele antakse üldkoosoleku poolt 2017. aasta I poolaastal.

LISAD

Finantsprognoos 2011-2015

Tegevuskavad

Strateegia seire maatriksid